



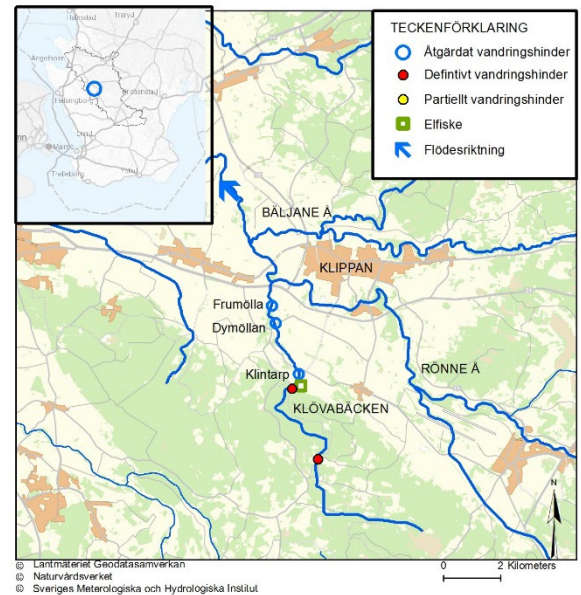
Klövabäcken, Rönne ås avrinningsområde

Var

I Klövabäcken, ett biflöde till Rönne å, har åtgärder genomförts vid tre dämmen: Frumölla, Dymöllan och Klintarp.

Vad

Vid Klintarp har en damm som utgjorde ett definitivt vandringshinder för fisk sänkts av hösten år 2017, figur 1 och 2. Vid Frumölla och Dymölla har mindre dämmen åtgärdats samma år. Fortfarande återstår två definitiva hinder längre uppströms vid Klövahallar, se karta.



Figur 1. Vid Klintarp fanns tidigare en damm med en fisktrappa som var felkonstruerad, och där fisk inte kunde passera.



Figur 2. Hösten 2017 sänktes dammen av och fria vandringsvägar skapades. Den före detta fisktrappan syns till vänster i bild.



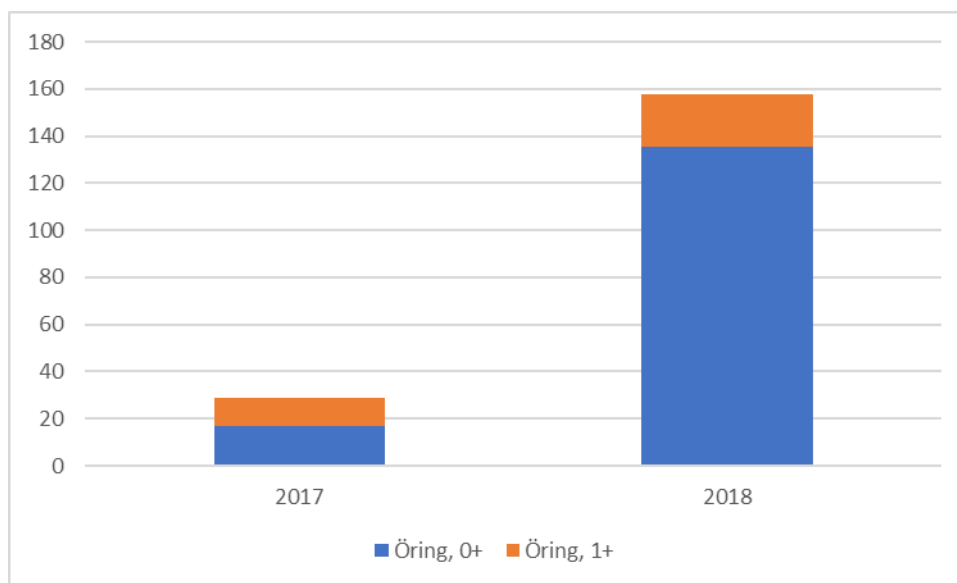
Resultat

Provfiske, så kallat elfiske, har genomförts uppströms Klintarp vid två tillfällen. Första gången strax innan åtgärderna genomfördes och andra gången ett år senare, hösten 2018. Resultaten visar att öring och ål har ökat markant i antal, figur 3. Dessutom har lax tillkommit, om än i litet antal, liksom signalkräfta, medan elritsa inte påträffades, tabell 1.

Sammantaget indikerar resultaten att spridningen av arter har ökat och havsvandrande laxfisk tillkommit. Tidigare fanns stationär öring i mindre antal. Elritsa uppträder ofta i stim och det är inte ovanligt att fångsterna varierar mycket från år till år. Det ska tilläggas att sommaren och hösten 2018 var exceptionellt nederbördsfattig.

Tabell 1. Fångster vid elfiskelokalen vid Klintarp, uppströms den nedmonterade dammen. Siffrorna anger beräknad täthet (antal/100 m²).

Datum	Bäck-nejonöga	Elritsa	Lax	Öring	Ål	Signal-kräfta	Art-antal
2017-10-06	0	29,4	0	29,0	1,6	0	3
2018-09-18	1,5	0	8,7	157,8	54,1	1,8	5



Figur 3. Förekomst av öring på elfiskelokalen vid Klintarp före (2017) och efter (2018) åtgärder. Y-axeln anger beräknad täthet (antal/100 m²) och blå färg visar årsyngel (0+) och orange färg äldre fisk (1+).

Bilder

Nedan visas bilder på åtgärderna i Klintarp - figur 4 och 5, Frumölla - figur 6 och 7, Dämmemölla - figur 8 och 9 samt ravinen mellan Dymölla och Klintarp - figur 10 och 11.



Figur 4. Dammen vid Klintarp direkt efter avsänkning av dämnet.



Figur 5. Strömvattensmiljöer uppströms dämnet som återuppstått efter avsänkning, och som varit uppdämda sedan dammen anlades på 1920-talet.



Figur 6. Det mindre dämnet vid Frumölla innan åtgärd. Bild tagen uppströms ifrån.



Figur 7. Frumölla efter att dämnet tagits bort. Bild tagen nedströms ifrån.



Figur 8. Dämmemölla var innan åtgärd ett svårforcerat hinder som bara kunde passeras av starksimmande arter vid höga flöden.



Figur 9. Genom att sänka av ett annat dämme vid Dämmemölla leds vattnet och fisken istället förbi det svårforcerade dämnet.



Figur 10. I ravinen mellan Dymölla och Klintarp hade stenblock dragits åt sidan för många år sedan, vilket skapat en miljö utan variation. Blocken har nu lagts tillbaka i åfäran som återfått en mer naturlig miljö.



Figur 11. Klövbäcken är efter utförd biotopvård och åtgärdande av flera vandringshinder en utmärkt miljö för strömvattenlevande djur och växter.